

**Муниципальное автономное дошкольное образовательное учреждение
«Детский сад № 211 общеразвивающего вида»**

СОГЛАСОВАНО
Педагогическим советом

МАДОУ Детский сад №211
(протокол от 07 апреля 2022 г. №5)
Председатель Г.Р.Валиева



УТВЕРЖДАЮ
Заведующий МАДОУ Детский сад
№ 211
Н.А.Ильина
Приказ №32 от 07 апреля 2022 г.

**Отчет о результатах самообследования
муниципального автономного дошкольного образовательного учреждения
«Детский сад № 211» за 2021 год**

**Аналитическая часть
Общие сведения об образовательной организации**

Наименование образовательной организации	Муниципальное автономное дошкольное образовательное учреждение «детский сад №211 общеразвивающего вида» Советского района г.Казани
Руководитель	Ильина Наталья Александровна
Адрес организации	юридический адрес: 420075, г.Казань, ул.Тополевая 1А фактический адрес: 420075, г.Казань, ул. Тополевая 1А
Телефон, факс	+7(843) 239-98-18, +7(843)234-19-73
Адрес электронной почты	ds211.kzn@tatar.ru, madou211@mail.ru
Учредитель	Управление образования Исполнительного комитета муниципального образования города Казани
Дата создания	1963 год
Лицензия	От 08.05.2015 №6440 Серия 16 Л 01 №0002221

Муниципальное автономное дошкольное образовательное учреждение «Детский сад № 211 общеразвивающего вида» расположено в поселке «Дербышки». Здание детского сада построено по типовому проекту в 1963 году. Проектная мощность 6 групп. Проектная наполняемость на 115 мест, фактическая 182. Общая площадь здания 1021 кв. м, из них площадь помещений, используемых непосредственно для нужд образовательного процесса, 879 кв. м.

Цель деятельности детского сада – осуществление образовательной деятельности по реализации образовательных программ дошкольного образования.

Предметом деятельности детского сада является формирование общей культуры, развитие физических, интеллектуальных, нравственных, эстетических и личностных качеств, формирование предпосылок учебной деятельности, сохранение и укрепление здоровья воспитанников.

Режим работы МАДОУ «Детский сад №211» (далее МАДОУ211) – работает по пятидневной рабочей неделе с 10,5-часовым пребыванием детей с 7.30 ч до 18.00 ч. Имеется дежурная группа с 6.30 до 7.30 и с 18.00 до 18.30

I. Система управления организации

Управление детским садом осуществляется в соответствии с действующим законодательством и уставом МАДОУ211.

Управление детским садом строится на принципах единоначалия и коллегиальности. Коллегиальными органами управления являются: Наблюдательный совет, Педагогический совет, Общее собрание работников. Единоличным исполнительным органом является руководитель – заведующий (Ильина Наталья Александровна).

Наименование органа	Функции
Заведующий	Контролирует работу и обеспечивает эффективное взаимодействие структурных подразделений организации, утверждает штатное расписание, отчетные документы организации, осуществляет общее руководство МАДОУ211.
Наблюдательный совет	Рассматривает вопросы: <ul style="list-style-type: none"> - предложения Учредителя или руководителя МАДОУ211 о внесении изменений в Устав образовательной организации; - предложения Учредителя или руководителя МАДОУ211 о создании и ликвидации филиалов, об открытии и о закрытии его представительств; - предложения Учредителя или руководителя МАДОУ211 о реорганизации ДОУ или о его ликвидации; - предложения Учредителя или руководителя МАДОУ211 об изъятии имущества, закрепленного за МАДОУ211 на праве оперативного управления;
Педагогический совет	Осуществляет текущее руководство образовательной деятельностью МАДОУ211, в том числе рассматривает вопросы: <ul style="list-style-type: none"> – развития образовательных услуг; – регламентации образовательных отношений; – разработки образовательных программ; – выбора учебников, учебных пособий, средств обучения и воспитания; – материально-технического обеспечения образовательного процесса; – аттестации, повышении квалификации педагогических работников; – координации деятельности методических объединений
Общее собрание работников	Реализует право работников участвовать в управлении образовательной организацией, в том числе: <ul style="list-style-type: none"> – участвовать в разработке и принятии коллективного договора, Правил трудового распорядка, изменений и дополнений к ним; – принимать локальные акты, которые регламентируют деятельность образовательной организации и связаны с правами и обязанностями работников; – разрешать конфликтные ситуации между работниками и администрацией образовательной организации; – вносить предложения по корректировке плана мероприятий организации, совершенствованию ее работы и развитию материальной базы

Структура и система управления соответствуют специфике деятельности МАДОУ211. В 2021 году в систему управления МАДОУ211 продолжили внедрение элементов электронного документооборота. Это упростило работу организации во время дистанционного функционирования. По итогам 2021 года система управления МАДОУ211 оценивается как эффективная, позволяющая учесть мнение работников и всех участников образовательных отношений.

II. Оценка образовательной деятельности

Образовательная деятельность в МАДОУ211 организована в соответствии с Федеральным законом от 29.12.2012 № 273-ФЗ «Об образовании в Российской Федерации», ФГОС дошкольного образования, СП 2.4.3648-20 «Санитарно-эпидемиологические требования к организациям воспитания и обучения, отдыха и оздоровления детей и молодежи».

Образовательная деятельность ведется на основании утвержденной основной образовательной программы дошкольного образования, которая составлена в соответствии с ФГОС дошкольного образования с учетом примерной образовательной программы дошкольного образования, санитарно-эпидемиологическими правилами и нормативами.

Детский сад посещают 182 воспитанников в возрасте от 2 до 7 лет. В детском саду сформировано 6 групп общеразвивающей направленности. Из них: 1-я младшая группа, 2-я младшая группа, 2 средние группы, 1 старшая группа, 1 подготовительная группа.

- 1 1-я младшая группа – 29 детей;
- 1 2-я младшая группа – 29 детей;
- 2 средние группы – 64 детей;
- 1 старшая группа – 30 детей;
- 1 подготовительная к школе группа – 30 детей.

Основная образовательная программа дошкольного образования МАДОУ211 определяет цель, задачи, планируемые результаты, содержание и организацию образовательного процесса МАДОУ211. Она направлена на создание социальной ситуации развития дошкольников, социальных и материальных условий, открывающих возможности позитивной социализации ребенка, формирования у него доверия к миру, к людям и к себе, его личностного и познавательного развития, развития инициативы творческих способностей посредством культуросообразных и возрастосообразных видов деятельности в сотрудничестве со взрослыми и другими детьми, а также на обеспечение здоровья и безопасности детей. Программа разработана с учетом программы «От рождения до школы». Примерной общеобразовательной программы дошкольного образования, под ред. Н.Е.Вераксы, Т.С.Комаровой, М.А. Васильевой.

Формы организации образовательной работы осуществляются на основе парциальных программ: Региональная программа дошкольного образования, «Сөөнеч»- «Радость познания», автор Р. К. Шаехова, изд. «Магариф – Вакыт», 2016г.

Программа «Балалар бакчасында рус балаларына татар теле өйрәтү» З.М.Зарипова, Р.С.Исаева, Р.Г.Кидрячева, ТРМһФМ, 2013

Учебно - методический комплект “ Татарча сөйләшәбез”, под руководством З. М. Зариповой, Р. Г. Кидрячевой, КТКН, 2012 г.

Программа обучения детей правилам безопасного поведения на дорогах в дошкольных образовательных учреждениях\ региональный стандарт\ . Научные руководители: Р.Н.Минниханов, И.А.Халиуллин

Основы безопасности жизнедеятельности детей дошкольного возраста. Р.Б.Стеркина, О.Л.Князева.

Развитие речи в детском саду. В.Гербова

Изобразительная деятельность в детском саду Т.С. Комарова

«Наш дом- природа» Н.А.Рыжова

Дополнительное образование осуществляется по дополнительным общеразвивающим программам:

"Фантазия"(вокальный ансамбль) музыкального руководителя А.В.Зариповой

«Забавный английский» педагога английского языка Г.И.Хайруллиной, «Забавная математика»

педагога А.М.Сабириной, «Здоровый крепыш» А.В.Зариповой.

Уровень развития детей анализируется по итогам педагогической диагностики. Формы проведения диагностики:

- диагностические занятия (по каждому разделу программы);
- диагностические срезы;
- наблюдения, итоговые занятия.

Разработаны диагностические карты освоения основной образовательной программы дошкольного образования детского сада (ООП Детского сада) в каждой возрастной группе. Карты включают анализ уровня развития целевых ориентиров детского развития и качества освоения образовательных областей.

Вывод: МАДОУ211 функционирует в соответствии с нормативными документами в сфере образования Российской Федерации. Образовательная деятельность в дошкольном учреждении соответствует установленному показателю муниципального задания. Учтены пожелания родителей по организации обучения по дополнительным общеразвивающим программам.

III. Содержание и качество подготовки обучающихся

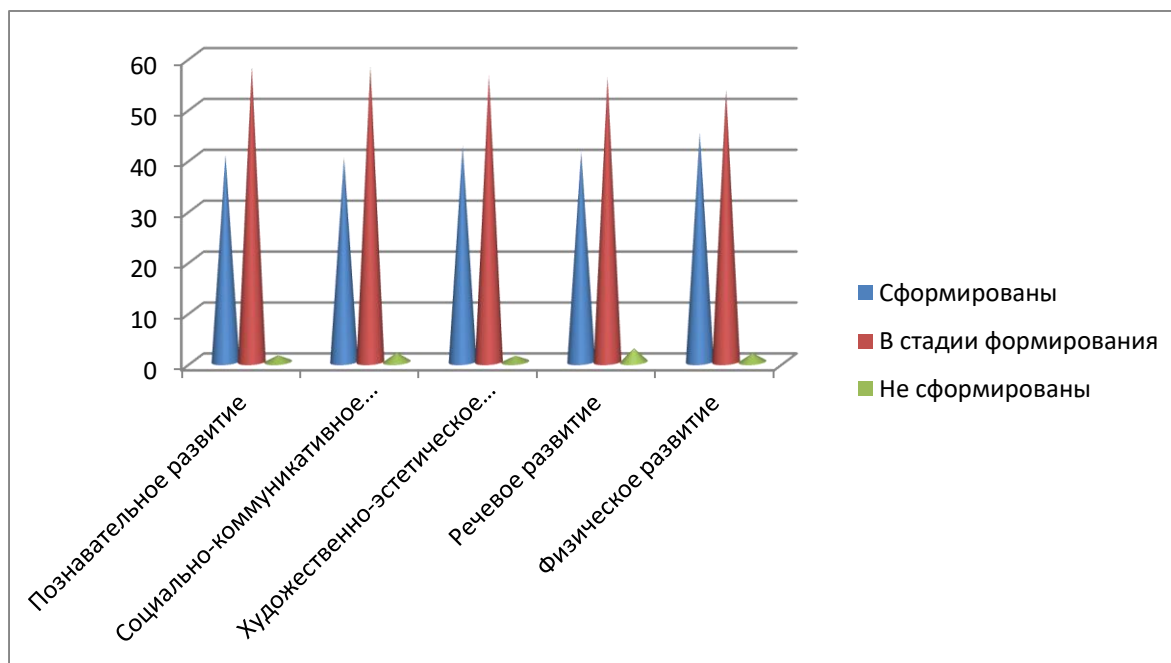
Уровень развития детей анализируется по итогам педагогической диагностики.

Мониторинг осуществляется в форме регулярных наблюдений за детьми в повседневной жизни и в процессе непосредственно образовательной деятельности с ними.

Мониторинг в форме наблюдения проводится на протяжении всего учебного года во всех возрастных группах. Фиксация показателей развития выражается в форме:

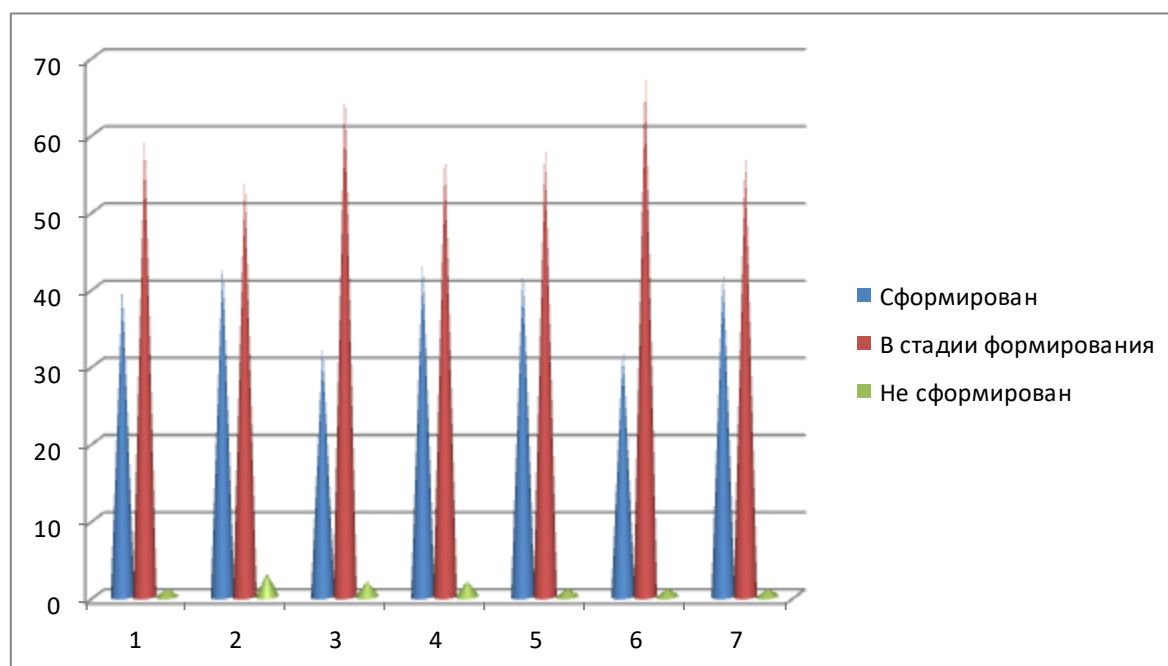
- не сформирован;
- находится в стадии формирования;
- сформирован.

Разработаны диагностические карты освоения основной образовательной программы дошкольного образования Детского сада (ООП МАДОУ211) в каждой возрастной группе. Карты включают анализ уровня развития воспитанников в рамках целевых ориентиров дошкольного образования и качества освоения образовательных областей. Так, результаты качества освоения ООП МАДОУ211 на 2021 год выглядят следующим образом:



	Социально-коммуникативное развитие	Познавательное развитие	Художественно-эстетическое развитие	Речевое развитие	Художественно-эстетическое развитие	Физическое развитие
Сформирован	40,2%	40,7%	42,5%	4,3%	42,5%	45%
В стадии формирования	58%	58%	56,3%	56%	56,3%	53,5%
Не сформирован	1,8%	1,3%	1,2%	2,7%	1,2%	1,5%

Сформированность показателей развития детей в соответствии с целевыми ориентирами:



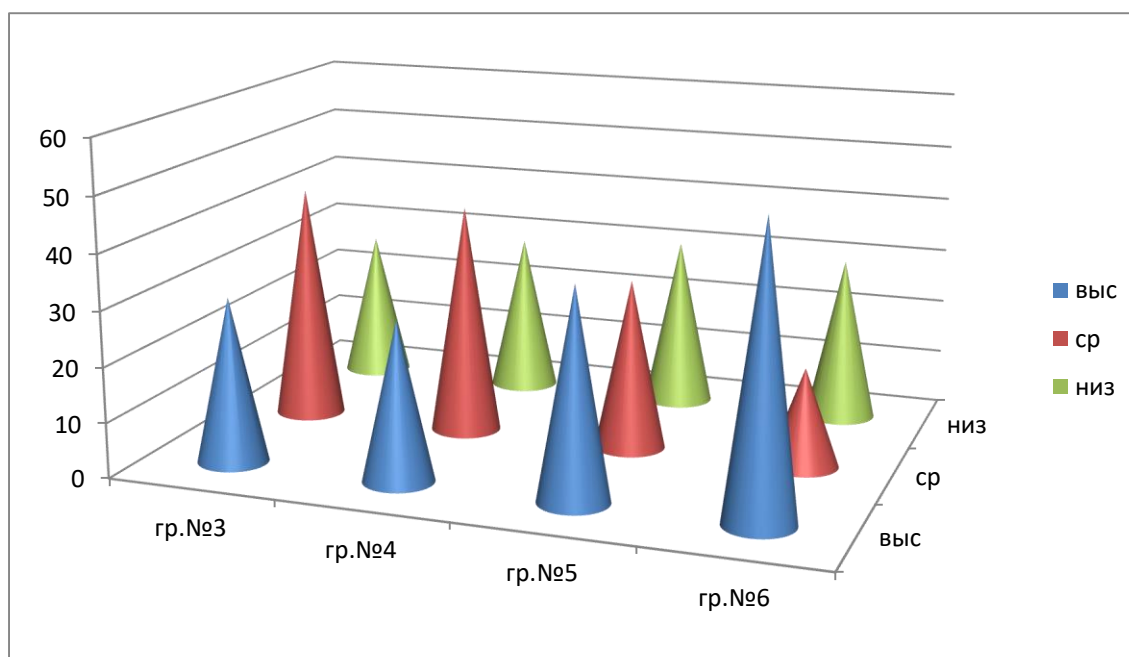
Одним из показателей качественной подготовки воспитанников является готовность детей к школьному обучению. В целях обеспечения преемственности в деятельности дошкольных образовательных учреждений и общеобразовательных учреждений с согласия родителей проводится обследование воспитанников МАДОУ211.

В апреле 2021 года педагоги проводили обследование воспитанников подготовительной группы на предмет оценки сформированности предпосылок к учебной деятельности в количестве 46 человек. Задания позволили оценить уровень сформированности предпосылок к учебной деятельности: возможность работать в соответствии с фронтальной инструкцией (удержание алгоритма деятельности), умение самостоятельно действовать по образцу и осуществлять контроль, обладать определенным уровнем работоспособности, а также вовремя остановиться в выполнении того или иного задания и переключиться на выполнение следующего, возможностей распределения и переключения внимания, работоспособности, темпа, целенаправленности деятельности и самоконтроля.



Количество выпускников	Количество обследованных	Уровень развития				Готовность к школе			
		IV уровень (от 3,2 до 4,0)	III уровень (от 2,50 до 3,19)	II уровень (от 2,0 до 2,4)	I уровень (менее 2 балла)	Высокий	Средний	Ниже среднего	Низкий
46	46	15	18	13	0	15	18	13	0

Воспитателем по обучению детей татарскому языку была проведена диагностика детей, с целью выявления знаний русскоязычных детей татарского языка. Обследовала всего: 113 детей.



	Высокий	Средний	Ниже сред.
Средняя гр. №3	30%	43%	27%
Старшая гр. №4	29%	42%	29%
Старшая гр. №5	38%	31%	31%
Подготовительная гр. №6	52%	18%	30%

Чтобы выбрать стратегию воспитательной работы, в 2021 году проводился анализ состава семей воспитанников.

Характеристика семей по составу

Состав семьи	Количество семей	Процент от общего количества семей воспитанников
Полная	155	85,1%
Неполная с матерью	28	15,3%
Неполная с отцом	0	0,0%
Оформлено опекунов	0	0 %

Характеристика семей по количеству детей

Количество детей в семье	Количество семей	Процент от общего количества семей воспитанников

Один ребенок	57	31,3%
Два ребенка	90	49,5%
Три ребенка и более	35	19,2%

Воспитательная работа строится с учетом индивидуальных особенностей детей, с использованием разнообразных форм и методов, в тесной взаимосвязи воспитателей, специалистов и родителей. Детям из неполных семей уделяется большее внимание в первые месяцы после зачисления в детский сад.

Участие и достижения воспитанников МАДОУ211 в конкурсах:

№ п/п	Название конкурса	Призовое место
1	Звездный билет	Лауреат Миннуллина Аделина
2.	Юный экскурсовод (Лауреат)	Лауреат Тремасова Елизавета
3	Конкурс спортивных танцев	III место Танцевальный коллектив «Жемчужинки »
4	«Татар малае- 2021», «татар кызчыгы-2021»,	Победитель Галиуллин Данир
5	Джалиловские чтения	III место Галиуллин Данир
6	«Хикмәтле дә бизәкле дә туган тел»	I место Файзрахманов а Залина
7	«Тел ачыклары»(конгресс татар)	II место город Ахмадуллина Ясмينا
8	«Тукай яши безнең күнелләрдә»	I место (город) Подготовитель ная группа

Вывод: Результаты педагогического анализа показывают преобладание детей с высоким и средним уровнями развития при прогрессирующей динамике на конец учебного года, что говорит о результативности образовательной деятельности в МАДОУ211.

IV. Организация учебного процесса (воспитательно-образовательного процесса)

В основе образовательного процесса в МАДОУ211 лежит взаимодействие педагогических работников, администрации и родителей. Основными участниками образовательного процесса являются дети, родители, педагоги.

Основные форма организации образовательного процесса:

- совместная деятельность педагогического работника и воспитанников в рамках организованной образовательной деятельности по освоению основной общеобразовательной программы;

- самостоятельная деятельность воспитанников под наблюдением педагогического работника.

Продолжительность занятий соответствует СП2.4.3648-20 и составляет:

- в группах с детьми от 2 до 3 лет – до 10 мин;
- в группах с детьми от 3 до 4 лет – до 15 мин;
- в группах с детьми от 4 до 5 лет – до 20 мин;
- в группах с детьми от 5 до 6 лет – до 25 мин;
- в группах с детьми от 6 до 7 лет – до 30 мин.

Между занятиями в рамках образовательной деятельности предусмотрены перерывы продолжительностью не менее 10 минут.

Основной формой занятия является игра. Образовательная деятельность с детьми строится с учётом индивидуальных особенностей детей и их способностей. Выявление и развитие способностей воспитанников осуществляется в любых формах образовательного процесса.

Чтобы не допустить распространения коронавирусной инфекции, администрация МАДОУ211 ввела в 2021 году дополнительные ограничительные и профилактические меры в соответствии с СП 3.1/2.4.3598-20 и СанПиН 3.3686-21:

- ежедневный усиленный фильтр воспитанников и работников – термометрию с помощью бесконтактных термометров и опрос на наличие признаков инфекционных заболеваний. Лица с признаками инфекционных заболеваний изолируются, а детский сад уведомляет территориальный орган Роспотребнадзора;
- еженедельную генеральную уборку с применением дезинфицирующих средств, разведенных в концентрациях по вирусному режиму;
- ежедневную влажную уборку с обработкой всех контактных поверхностей, игрушек и оборудования дезинфицирующими средствами;
- дезинфекцию посуды, столовых приборов после каждого использования;
- бактерицидные установки в групповых комнатах;
- частое проветривание групповых комнат в отсутствие воспитанников;
- проведение всех занятий в помещениях групповой ячейки или на открытом воздухе отдельно от других групп;
- требование о заключении врача об отсутствии медицинских противопоказаний для пребывания в детском саду ребенка, который переболел или контактировал с больным COVID-19.

Вывод: образовательный процесс в МАДОУ211 организован в соответствии с требованиями, предъявляемыми законодательством к дошкольному образованию и обеспечивает развитие личности детей дошкольного возраста с учетом их возрастных, индивидуальных психологических и физиологических особенностей.

V. Оценка востребованности выпускников

Выпускники МАДОУ «Детский сад №211» поступают в школы и обучаются исходя из территориальной закреплённости учреждений.

№ школы	Количество детей
МБОУ "Школа №101 имени П.А. Полушкина - Центр образования"	24
МБОУ «Татарская гимназия №11»	7
МБОУ "Школа №22 - Центр образования"	11
МАОУ "Гимназия №141"	2
МБОУ «Школа №140»	1
МБОУ "Школа №84"	1

Вывод: Все выпускники МАДОУ211 востребованы школами.

VI. Качество кадрового обеспечения

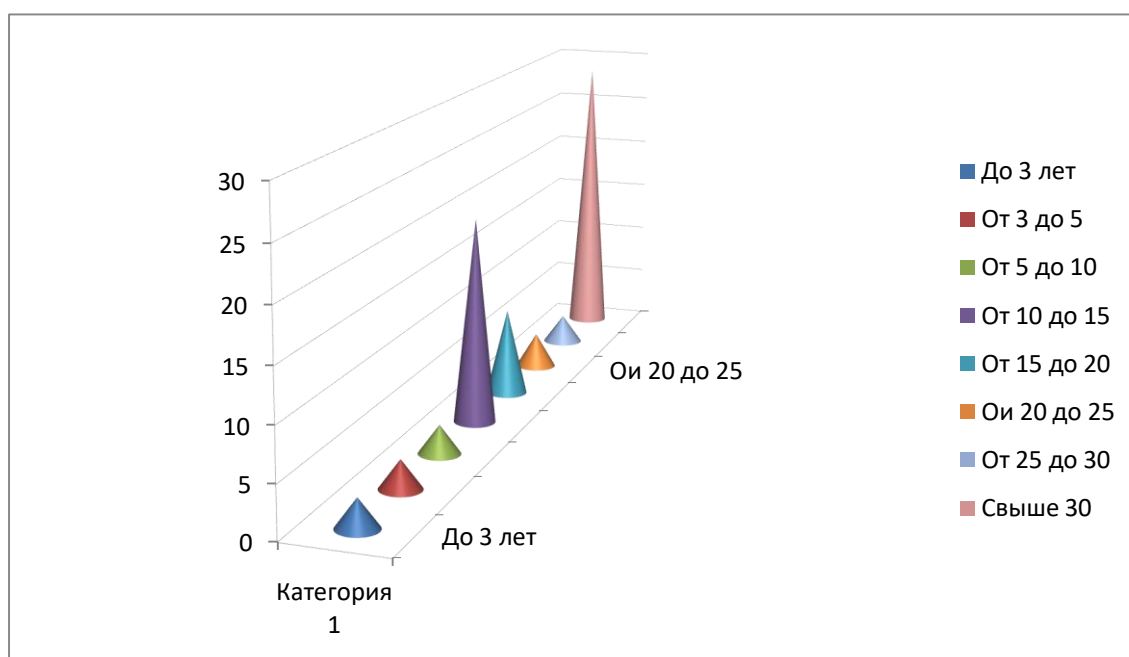
МАДОУ «Детский сад №211» укомплектован педагогами на 100 процентов, согласно штатному расписанию. Всего в МАДОУ211 работают 32 человек. Педагогический коллектив составляет 13 человек.

За 2021 год педагогические работники прошли аттестацию и получили:

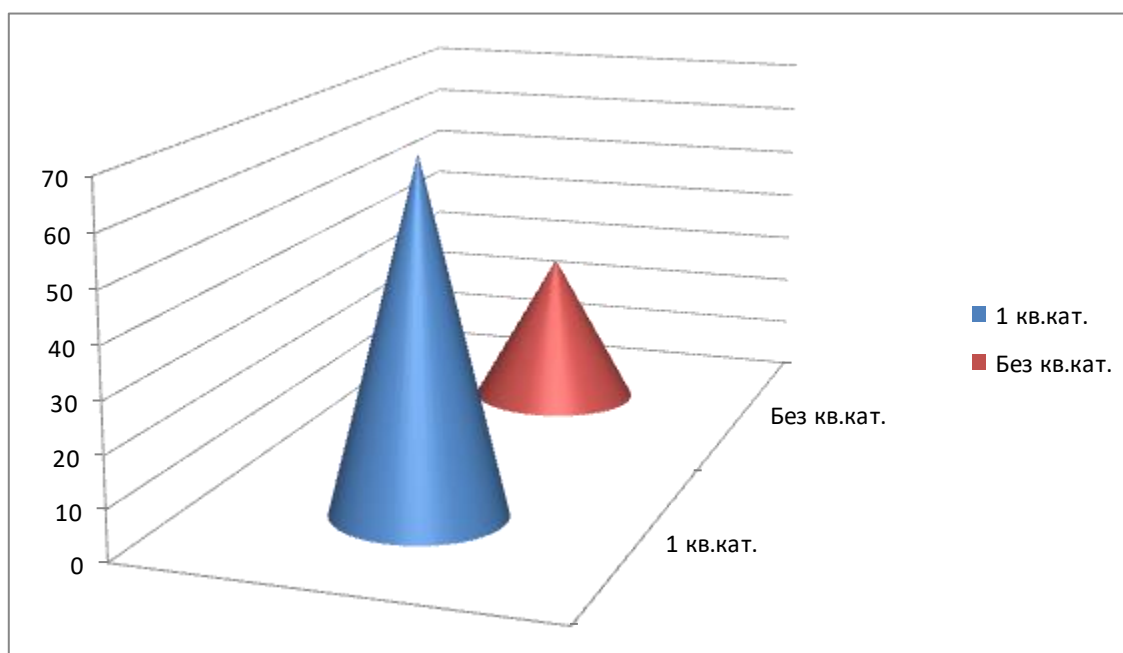
– первую квалификационную категорию – 1 воспитатель.

Курсы повышения квалификации в 2021 году прошли 5 педагогов. На 29.12.2021 один педагог проходит обучение в вузе по педагогической специальности. Весь педагогический состав МАДОУ211 соответствует квалификационным требованиям профстандарта «Педагог». Их должностные инструкции соответствуют трудовым функциям, установленным профстандартом «Педагог».

Диаграмма с характеристиками кадрового состава МАДОУ211:



Категорийность педагогических работников:



В 2021 году педагоги приняли участие:

№	Участие в конкурсах, конференциях	Результат
1	Большая игротека	I место Педагогический коллектив МАДОУ «Детский сад №211»
2	Академия цифровых технологий	II место Кулаева А.Т.
3	Играем с экономикой	III место Сабирова А.М., Даутова А.Г.
4	Конкурс декоративно-прикладного творчества, приуроченный к году родного языка	Лауреат Платова Л.И., Сабирова А.М.
5	Бережем природные ресурсы Лауреат	Лауреат Хабибуллина А.Р. Фаттахова Д.И.
6	Удивительный мир книг	II место Гузаярова А.З., Фазылзанова Л.Р.
	Районный этап городского конкурса "Видеовизитка образовательного учреждения "	Сертификат Педагогический коллектив МАДОУ «Детский сад №211»
	Республиканский конкурс авторских методических разработок и авторских игр по воспитанию и обучению детей дошкольного возраста на родном языке, приуроченного Году родных языков и народного единства в РТ	Сертификат Фазылзанова Л.Р.
7	IV Всероссийская научно- практическая конференция «Применение детских и молодежных СМИ в учебно-воспитательном процессе, посвященной 60 – летнему юбилею профессора Гарифуллина В.З.	Выступление: Тема:«Балаларда татар телен өйрөтүдә инновациялар технологиялар куллану»Валиева Г.Р.,Фазылзанова Л.Р.
8	Районный семинар «Мирас» на базе МАДОУ «Детский сад №171» Тема: «Балалар бакчасында рухи-эхлакый, гранданлык- париятик хисләрен үстерүдә балалар бакчасында һәм гаиләдә бердәм шартлар тудыру» На платформе ZOOM	Выступление Тема: «Балалар бакчасында эхлакый- париятик тәрбия бирүдә проект эшчәнлеген куллану» Валиева Г.Р.,Фазылзанова Л.Р.

9	Региональный семинар- практикум «Мәктәпкәчә яшьтәге балалар үсешендә дидактик һәм милли уеннарның роле» г.Альметевск на платформе ZOOM	Мастер- класс “Читек” Сабирава А.М., Даутова А.Г., Кулаева А.Т. Выступление: «Мәктәпкәчә яшьтәге балаларга әдәп һәм эхлакка нигезләнгән әкиятләрне ләпбуклар ярдәмендә өйрәтү» Гузаярова А.З.
10	РМО на базе ДОУ №76 «Интеллектуально-творческое развитие дошкольников в совместной и самостоятельной деятельности»	Выступление Тема: «Формирование элементарных математических представлений у дошкольников в интеграции с рисованием и ручным трудом «Палочки Кюизенера» Кулаева А.Т.,Сабирава А.М. Выступление Тема: Использование технологии ЛЭПБУК как средство развития познавательной деятельности. Сабирава А.М., Даутова А.Т., Кулаева А.Т.
11	НОУ ДПО «Центр социально- гуманитарного образования» Международная научно- практическая конференция «Развивающая образовательная среда как ресурс повышения качества образования»	Выступление «Книга памяти» Валиева Г.Р., Фазылзанова Л.Р.
12	ЦСГО Республиканский семинар- практикум «Профессионализм воспитателя в контексте организации ведущих видов деятельности с учетом требований ФГОС ДО и профессионального стандарта «Педагог»	Выступление «Познавательно- исследовательская деятельность дошкольников на примере использования технологии ләпбук» Сабирава

		А.М.
13	ГАОУ ДПО ИРО РТ «Проектирование образовательного процесса по реализации УМК по развитию речи татарскому (родному) языку «Туган телдә сөйләшәбез»	Выступление «Развитие речи через театрализованную деятельность» Фазылзанова Л.Р., Валиева Г.Р., Баширова Р.С.
14	ГАОУ ДПО ИРО РТ «Этнокультурная составляющая развития детей дошкольного возраста»	Выступление: «Дружба народов – это самое главное наше богатство» Фазылзанова Л.Р., Валиева Г.Р.
15	I Республиканская научно – практическая конференция исследовательских и творческих работ имени Радифа Гаташа “ Мин дөнъяга хисләрем һәм мэхәббәт аша карыйм” Казанский (Приволжский)Федеральный Университет, институт социально – философских наук и массовых коммуникаций, ЦДТ пос. Дербышки Советского района	Выступление. “ Илемдә бар иң матур ил,исеме – балачак иле” Гузаярова А.З., Фазылзанова Л.Р. Выступление Баширова Р.С., Валиева Г.Р.
16	Научно- практическая конференция им. Х. Миннегулова. 9 июня 2021г.	Выступление:

Педагоги постоянно повышают свой профессиональный уровень, эффективно участвуют в работе методических объединений, знакомятся с опытом работы своих коллег и других дошкольных учреждений, а также саморазвиваются. Все это в комплексе дает хороший результат в организации педагогической деятельности и улучшении качества образования и воспитания дошкольников.

Вывод: Коллектив МАДОУ211 стабильный, квалифицированный, творческий, работоспособный. Педагоги проходят курсовую подготовку, аттестацию в соответствии с требованиями законодательства.

VII. Качество учебно-методического и библиотечно-информационного обеспечения

Методическая деятельность соответствует целям и задачам, определённых образовательной программой. Она способствует активизации личности педагога, развитию его творческого потенциала. Все формы методической работы направлены на повышение квалификации и профессионального мастерства педагогов. Методическая работа с кадрами носит личностно-ориентированный и персонифицированный характер. Старшим воспитателем (Валиева Г.Р.) накапливается банк данных на каждого педагога, содержащий анкетные данные, карты результативности деятельности педагога, вопросники, на основе анализа данного материала старший воспитатель корректирует и планирует методическую помощь, а также контроль и руководство над образовательным процессом.

Важнейшими направлениями методической работы являются:

- оказание методической помощи педагогам в поисковых эффективных методов работы с детьми;

- реализация личных склонностей и творческих интересов с целью наиболее полного самовыражения личности педагога;

- совершенствование педагогического мастерства;

Обобщение, распространение и внедрение передового опыта в работу МАДОУ211.

Годовой план разрабатывается на основе возможностей и затруднений педагогов по разделам программы, анализа педагогического процесса по результатам и итогам контроля. Годовой план МАДОУ211 нацелен на решение конкретных задач способствующих совершенствованию работы всего педагогического коллектива. В соответствии с задачами, в плане определяются конкретные мероприятия и содержание работы с педагогическим, медицинским и обслуживающим персоналом.

На базе нашего МАДОУ211 был организован семинар районного методического объединения для воспитателей по обучению татарскому языку: «Билингваль мөхиттә тәрбия һәм белем бирүне милли сәнгать юнәлешендә тормышка ашыру»

Библиотечный фонд располагается в методическом кабинете, кабинетах специалистов, группах детского сада. Библиотечный фонд представлен методической литературой по всем образовательным областям основной общеобразовательной программы, детской художественной литературой, периодическими изданиями, а также другими информационными ресурсами на различных электронных носителях. В каждой возрастной группе имеется учебно-методические пособия, рекомендованных для планирования воспитательно-образовательной работы в соответствии с обязательной частью ООП.

В 2021 году МАДОУ211 пополнил учебно-методический комплект к примерной общеобразовательной программе дошкольного образования «От рождения до школы» в соответствии с ФГОС.

Информационное обеспечение МАДОУ211 включает:

- компьютеров – 1 шт;
- ноутбуков – 4 шт;
- принтер – 2 шт;
- МФУ – 2шт;
- мультимедийный проектор – 2 шт;
- интерактивная доска – 1 шт;
- музыкальный центр – 1 шт;
- экран – 1 шт.

Программное обеспечение – позволяет работать с текстовыми редакторами, интернет-ресурсами, фото-, видеоматериалами, графическими редакторами.

Вывод: В МАДОУ211 учебно-методическое и информационное обеспечение достаточное для организации образовательной деятельности и эффективной реализации образовательных программ.

VIII. Оценка материально-технической базы

В МАДОУ211 сформирована материально-техническая база для реализации образовательных программ, жизнеобеспечения и развития детей. В детском саду оборудованы помещения:

- групповые помещения – 6;
- кабинет заведующего – 1;
- методический кабинет – 1;
- кабинет тат. языка – 1;
- музыкально- физкультурный зал – 1;
- пищеблок – 1;
- прачечная – 1;
- медицинский кабинет – 1;
- физиокабинет – 1;

При создании предметно-развивающей среды воспитатели учитывают возрастные, индивидуальные особенности детей каждой группы. Оборудованы групповые комнаты, включающие игровую, познавательную, обеденную зоны.

Материально-техническое состояние детского сада и территории соответствует действующим санитарно-эпидемиологическим требованиям к устройству, содержанию и организации режима работы в дошкольных организациях, правилам пожарной безопасности, требованиям охраны труда.

Вывод: Материально-технические условия и обеспечение соответствуют требованиям основных образовательных программ, санитарно-эпидемиологическим правилам и нормативам, правилам пожарной безопасности.

IX. Оценка функционирования внутренней системы оценки качества образования

Целью системы оценки качества образования является установление соответствия качества дошкольного образования в ДОУ федеральному государственному образовательному стандарту дошкольного образования.

Реализация внутренней системы оценки качества образования осуществляется в МАДОУ211 на основе внутреннего контроля и мониторинга.

Внутренний контроль осуществляется в виде плановых или оперативных проверок и мониторинга.

Контроль в виде плановых проверок осуществляется в соответствии с утверждённым годовым планом, оперативным контролем на месяц, который доводится до всех членов педагогического коллектива.

Результаты внутреннего контроля оформляются в виде справок, отчётов. Информация о результатах контроля доводится до работников МАДОУ211 в течение 7 дней с момента завершения проверки.

По итогам контроля в зависимости от его формы, целей и задач, а также с учётом реального положения дел проводятся заседания педагогического совета и административные совещания, педагогические планерки. При проведении внутренней оценке качества образования изучается степень удовлетворённости родителей качеством образования в МАДОУ211 на основании анкетирования родителей, опроса. С целью информирования родителей об организации образовательной деятельности в МАДОУ211 оформлены информационные стенды, информационные уголки для родителей в группах, проводятся совместные мероприятия детей и родителей, праздники, досуги.

Вывод: Система внутренней оценки качества образования функционирует в соответствии с требованиями действующего законодательства. Таким образом, на основе самообследования деятельности МАДОУ211, представленной в аналитической части отчёта, можно сделать вывод, что в МАДОУ211 создана развивающая образовательная

среда, представляющая собой систему условий социализации и индивидуализации воспитанников нашего детского сада.

Выводы по итогам самообследования МАДОУ «Детский сад 211»

- Организация педагогического процесса отмечается гибкостью, ориентированностью на возрастные и индивидуальные особенности детей, что позволяет осуществить личностно-ориентированный подход к детям.
- Содержание воспитательно-образовательной работы соответствует требованиям социального заказа (родителей), обеспечивает развитие детей за счет использования образовательной программы, а так же за счет дополнительных платных образовательных услуг;
- Материально-техническая база, соответствует санитарно-гигиеническим требованиям.
- Запланированная воспитательно-образовательная работа на 2021 учебный год выполнена в полном объеме.
- Уровень готовности выпускников к обучению в школе – выше среднего.

Цели и задачи, направления развития учреждения:

По итогам работы МАДОУ211 за 2021 год определены следующие приоритетные направления деятельности на 2022 год:

- повышение социального статуса дошкольного учреждения;
- создание равных возможностей для каждого воспитанника в получении дошкольного образования, в том числе детей с ОВЗ;
- пополнение материально – технической базы детского сада;
- увеличение количества педагогических работников, имеющих первую квалификационную категорию;
- повышение уровня педагогического просвещения родителей (законных представителей), увеличение числа родителей (законных представителей), обеспечиваемых консультативной поддержкой МАДОУ211;
- создание системы поддержки и сопровождения инновационной деятельности в детском саду;
- рост творческих достижений всех субъектов образовательного процесса, овладение комплексом технических навыков и умений, необходимых для их реализации;
- формирование компетентной личности дошкольника в вопросах физического развития и здоровьесбережения;
- формирование у воспитанников предпосылок к учебной деятельности;
- активное включение родителей (законных представителей) в образовательный процесс.

Результаты анализа показателей деятельности МАДОУ211

Данные приведены по состоянию на 29.12.2021.

Показатели	Единица измерения	Количество
Образовательная деятельность		
Общее количество воспитанников, которые обучаются по программе дошкольного образования в том числе обучающиеся: в режиме полного дня (8–12 часов)	человек	182
в режиме кратковременного пребывания (3–5 часов)		182
в семейной дошкольной группе		0
по форме семейного образования с психолого-педагогическим сопровождением, которое организует детский сад		0
Общее количество воспитанников в возрасте до трех лет	человек	25
Общее количество воспитанников в возрасте от трех до восьми лет	человек	157
Количество (удельный вес) детей от общей численности воспитанников, которые получают услуги присмотра и ухода, в том числе в группах:	человек (процент)	
8–12-часового пребывания		182 (100%)
12–14-часового пребывания		0 (0%)
круглосуточного пребывания		0 (0%)
Численность (удельный вес) воспитанников с ОВЗ от общей численности воспитанников, которые получают услуги:	человек (процент)	
по коррекции недостатков физического, психического развития		0 (0%)
обучению по образовательной программе дошкольного образования		0 (0%)
присмотру и уходу		0 (0%)
Средний показатель пропущенных по болезни дней на одного воспитанника	день	6 дней
Общая численность педработников, в том числе количество педработников:	человек	13
с высшим образованием		12
высшим образованием педагогической направленности (профиля)		12
средним профессиональным образованием		0
средним профессиональным образованием педагогической направленности (профиля)		1
Количество (удельный вес численности) педагогических работников, которым по результатам аттестации присвоена квалификационная категория, в общей численности педагогических работников, в том числе:	человек (процент)	9 (69,2%)

с высшей		0 (0%)
первой		9 (69,2%)
Количество (удельный вес численности) педагогических работников в общей численности педагогических работников, педагогический стаж работы которых составляет:	человек (процент)	
до 5 лет		2 (15,3%)
больше 30 лет		1 (7,7%)
Количество (удельный вес численности) педагогических работников в общей численности педагогических работников в возрасте:	человек (процент)	
до 30 лет		2 (15,3%)
от 55 лет		1 (7,7%)
Численность (удельный вес) педагогических и административно-хозяйственных работников, которые за последние 5 лет прошли повышение квалификации или профессиональную переподготовку, от общей численности таких работников	человек (процент)	13 (100%)
Численность (удельный вес) педагогических и административно-хозяйственных работников, которые прошли повышение квалификации по применению в образовательном процессе ФГОС, от общей численности таких работников	человек (процент)	13 (100%)
Соотношение «педагогический работник/воспитанник»	человек/человек	14/1
Наличие в детском саду:	да/нет	
музыкального руководителя		да
инструктора по физической культуре		да
учителя-логопеда		нет
логопеда		нет
учителя-дефектолога		нет
педагога-психолога		нет
Инфраструктура		
Общая площадь помещений, в которых осуществляется образовательная деятельность, в расчете на одного воспитанника	42,8кв.м/чел	8
Площадь помещений для дополнительных видов деятельности воспитанников	140кв. м	83
Наличие в детском саду:	да/нет	
физкультурного зала		нет
музыкального зала		да
прогулочных площадок, которые оснащены так, чтобы обеспечить потребность воспитанников в физической активности и игровой деятельности на улице		да